

**AKADEMİK BİRİM İÇ DEĞERLENDİRME RAPORU  
(BİDR)**

**TÜRKÇE ÖĞRENİM, ARAŞTIRMA VE UYGULAMA MERKEZİ  
(TÖMER)**

Emniyet Mahallesi Abant Sokak TOKİ Blokları (C-Blok)

06560-Yenimahalle/ANKARA

Ankara, 2020

## İçindekiler

GENEL BİLGİLER.....	3
Giriş.....	3
Amaç.....	3
İçerik.....	3
Raporun Hazırlanması ve Yayımlanması.....	4
EK.1 BİRİM İÇ DEĞERLENDİRME RAPORU ŞABLONU.....	5
ÖZET .....	5
BİRİM HAKKINDA BİLGİLER .....	6
1. İletişim Bilgileri .....	6
2. Tarihsel Gelişimi .....	6
3. Misyonu, Vizyonu, Değerleri ve Hedefleri .....	7
A.    KALİTE GÜVENCESİ SİSTEMİ .....	11
B.    EĞİTİM VE ÖĞRETİM .....	15
C.    ARAŞTIRMA VE GELİŞTİRME .....	21
D.    TOPLUMSAL KATKI .....	22
E.    YÖNETİM SİSTEMİ .....	23
SONUÇ VE DEĞERLENDİRME .....	25

## GENEL BİLGİLER

### Giriş

Birim İç Değerlendirme Raporu (BİDR); birimin yıllık iç değerlendirme süreçlerini izlemek ve Üniversitemizin İç Değerlendirme Raporuna temel oluşturmak üzere birim tarafından her yıl hazırlanır. Bu kılavuzda, BİDR hazırlanırken uygulanacak kurallar, konuya ilişkin açıklamalar, öneriler, BİDR şablonu Ek-1 de yer almaktadır.

### Amaç

BİDR'nin amacı, birimin kendi güçlü ve gelişmeye açık yönlerini tanımasına ve iyileştirme süreçlerine katkı sağlamaktır. Birime ait BİDR, birimin öz değerlendirme çalışmalarının en önemli çıktısıdır. Olgunluk düzeyi yüksek bir BİDR ancak yıl içerisinde iç kalite güvencesi sistemi ve iç değerlendirme çalışmalarının etkin ve etkili gerçekleştirilmesi ile mümkündür.

BİDR, paydaşlarla iletişim ve iş birliği, öz değerlendirme çalışmaları ve kalite güvencesi kültürünün yaygınlaştırılması ve içselleştirilmesi amacıyla kullanılmalıdır. Raporun hazırlanma sürecinin birime katkısının artırılması amacıyla çalışmalarda kapsayıcılık ve katılımcılığın sağlanması, bürokratik veri yönetiminden daha ziyade süreç yönetimi yaklaşımının benimsenmesi, kalite ekibi çalışmalarında şeffaflığı sağlanması ve sürekli eğitim çalışmalarıyla desteklenmesi beklenmektedir.

### İçerik

BİDR'de birimin iç kalite güvencesi sisteminin olgunluk düzeyi irdelenmelidir. Bu kapsamda aşağıdaki soruların kanıta dayalı olarak yanıtlanması beklenmektedir:

- Birimin değerleri, misyon ve hedefleriyle uyumlu olarak; kalite güvencesi sistemi, eğitim ve öğretim, araştırma ve geliştirme, toplumsal katkı ve yönetim sistemi süreçlerinde sahip olduğu kaynakları ve yetkinlikleri nasıl planladığı ve yönettiği,
- Birimin genelinde ve süreçler bazında izleme ve iyileştirmelerin nasıl gerçekleştirildiği,
- Planlama, uygulama, izleme ve iyileştirme süreçlerine paydaş katılımının ve kapsayıcılığın nasıl sağlandığı,
- Birimin iç kalite güvencesi sisteminde güçlü ve iyileşmeye açık alanların neler olduğu,
- Gerçekleştirilemeyen iyileştirmelerin nedenleri,
- Yükseköğretimin hızlı değişen gündemi kapsamında birimin rekabet avantajını koruyabilmesi için kalite güvencesi sisteminde sürdürülebilirliği nasıl sağlayacağı.

BİDR; Kurumsal Dış Değerlendirme ve Akreditasyon Ölçütleri (KDDAÖ), Kurum İç Değerlendirme Raporu Hazırlama Kılavuzu, YÖKAK Dereceli Değerlendirme Anahtarı (Rubrik) ve önceki yıllara ait BİDR'ler ve dış değerlendirme raporları dikkate alınarak hazırlanmalıdır. Raporda yer alan verilen bilgiler; çeşitli belgeler ve kanıtlarla desteklenmelidir.

## Raporun Hazırlanması ve Yayınlanması

Birim İç Değerlendirme Raporları, her yıl Akademik Birim Kalite Ekipleri (ABKE) tarafından Program İç Değerlendirme Raporları (PİDR) temel alınarak hazırlanır. Bölüm/Program Kalite Alt Çalışma Grubu tarafından hazırlanan PİDR, ABKE tarafından değerlendirilip yorumlanmalı ve akademik birim için tek bir rapor haline getirilerek Fakülte/Enstitü/Yüksekokul/Meslek Yüksekokulu kararıyla Kalite Komisyonuna ulaştırılmalıdır.

Rapor hazırlanırken sorgulanan ölçüt ve alt ölçüt düzeylerine yönelik olarak birimde yürütülen süreçler detaylı olarak açıklanmalı, açıklamalar her alt ölçüt düzeyinde kanıtlarla desteklenmeli, yapılan açıklamalar ve sunulan kanıtlara dayalı olarak da her bir alt ölçüt düzeyinde birimin olgunluk düzeyi değerlendirilmelidir.

Olgunluk düzeyleri Bölüm/Program Kalite Alt Çalışma Grubu tarafından yapabileceği gibi bölüm kurullar ve/veya öğretim üye/elemanlarının katılımı ile de yapılabilir. ABKE ise bu olgunluk düzeylerini birim iç değerlendirme raporundaki bilgiler çerçevesinde yeniden değerlendirebilir, akademik birim kurullarında ve/veya yönetim düzeyinde kesinleştirebilir. Program ve birim düzeyinde olgunluk düzeyleri belirlenirken iç paydaşların yanı sıra dış paydaşların görüşleri de alınabilir. Hangi yöntem belirlenirse belirlensin iç değerlendirme sürecinin olabildiğince geniş katımlı yürütülmesi, birimde kalite kültürünün gelişmesi açısından faydalı olacaktır. Raporun hazırlanması sürecinin hangi yöntemle yapıldığı mutlaka raporda açıklanmalıdır.

Gazi Üniversitesinin Kurum İç Değerlendirme Raporu hazırlanırken Birim İç Değerlendirme Raporu olgunluk düzeylerinin esas alınacağı ve birim raporlarından gelen bilgilerle ilgili kısımların destekleneceği unutulmamalıdır.

BİDR'nin kapak sayfası, bu kılavuzun ekinde verilen biçime uygun olarak birim adı, adresi ve raporun hazırlanma tarih bilgilerini içerecek şekilde düzenlenmelidir. Sayfa altlıklarında verilen Gazi Üniversitesi Kalite Komisyonu – Birim İç Değerlendirme Raporu Hazırlama Kılavuzu 2021 ifadesi [Birim adı- İç Değerlendirme Raporu] ([Tarih]) ile değiştirilmelidir. Ayrıntılı bilgi ve belgelere rapor ekinde yer verilmeli ya da elektronik ortamda erişim imkânı olanların linkleri raporda olmalıdır.

Kurum iç değerlendirme takvimine uygun olarak Akademik Birim Kalite Ekipleri tarafından Program İç Değerlendirme Raporlarına dayalı olarak hazırlanan Birim İç Değerlendirme Raporu, Fakülte/Enstitü/Yüksekokul/Meslek Yüksekokul Kurulu kararıyla resmi yazı ekinde (Word dosyası halinde) Gazi Üniversitesi Kalite Komisyonuna ulaştırılmalıdır.

Tüm birimlerden derlenen raporların incelenmesi ve bir araya getirilmesi, Gazi Üniversitesi Kalite Komisyonu tarafından gerçekleştirilir. Ön inceleme sürecinde biçim ve/veya içerik eksikliği görülen BİDR'lerin ilgili birim tarafından en kısa süre içinde düzeltilmesi istenebilir. Düzeltmeleri tamamlanan birim dosyalarının e-posta ile ivedilikle GÜKK'ye iletilmesi gerekir.

BİDR'in hazırlanması ile Kurum İç Değerlendirme Raporunun (KİDR) tamamlanması arasında geçen zamanda yeni bilgi veya belgelerin ortaya çıkması durumunda, bunlar elektronik ortam kullanılarak GÜKK'ye iletilir.

Tüm akademik ve idari birim raporlarının derlenip ön incelemesinin yapılmasının ardından GÜKK, Gazi Üniversitesi Kurum İç Değerlendirme Raporunu hazırlar ve Yükseköğretim Kalite Kuruluna iletir. GÜKK'nin Yükseköğretim Kalite Kuruluna KİDR'ı zamanında gönderebilmesi için BİDR'lerin Komisyon

tarafından belirtilen tarihlere uygun şekilde ulaştırılması büyük önem taşımaktadır. Birimler hazırladıkları BİDR'ı kendi internet sayfasından da yayımlamalıdır.

BİDR'de yer alan bilgiler, sadece kurumsal amaçla, Üniversitemizin iç değerlendirme raporunu hazırlamak üzere kullanılacak, kişisel çalışma ve araştırmalarda kullanılmak üzere şahıslarla kesinlikle paylaşılmayacaktır.

### **YÖKAK Dereceli Değerlendirme Anahtarı ve Kullanımı**

- YÖKAK'ın kurumsal değerlendirme süreçleri, bütüncül bir bakış açısıyla; *Kalite Güvencesi Sistemi, Eğitim ve Öğretim, Araştırma ve Geliştirme, Toplumsal Katkı, Yönetim Sistemi* başlıkları altında toplam 22 ölçüt ve 56 alt ölçüt ile gerçekleştirilmektedir. Değerlendirme süreçlerinde kullanılan temel araç YÖKAK Dereceli Değerlendirme Anahtarı'dır. YÖKAK Dereceli Değerlendirme Anahtarı yükseköğretim kurumlarının iç değerlendirme çalışmaları ve kurum iç değerlendirme raporu yazımında ve aynı zamanda dış değerlendirme süreçlerinde de kullanılan rubrik tarzında geliştirilmiş bir ölçme aracıdır. Kurumsal değerlendirme ya da karar verme süreçlerinde açıklık, nesnellik, anlaşılabilirlik, tutarlık ve şeffaflığını arttırmak amacıyla geliştirilmiştir.
- YÖKAK Dereceli Değerlendirme Anahtarı'nda her bir alt ölçüt için kalite güvencesi süreç ya da mekanizmaları; planlama, uygulama, kontrol etme ve önlem alma (PUKÖ) basamaklarının olgunluk düzeyleri dikkate alınarak tanımlanmış olup, 1-5 arasındaki bir ölçekle derecelendirilmiştir. Bu anahtarla olgunluk düzeyi belirlenen alt ölçütler, ilgili ölçütlerin karşılanma düzeyini ortaya koymaktadır. Alt ölçütlerin PUKÖ döngüsü ile ilişkilendirilmiş olgunluk düzeyleri Şekil 1'de özetlenmektedir.

# İÇ DEĞERLENDİRME RAPORU

## BİRİM HAKKINDA BİLGİLER

### 1.İletişim Bilgileri

#### Birim Kalite Koordinatörü

**İsim:** Prof. Dr. Nezir TEMUR

**Adres:** Emniyet Mah. Abant Sokak TOKİ Blokları (C-Blok) 06560-Yenimahalle/ANKARA

**Tel.:**0 (312) 202 83 60

**e-posta:** [ntemur@gazi.ed.tr](mailto:ntemur@gazi.ed.tr)

### 2. Tarihsel Gelişimi

Gazi Üniversitesi TÖMER, Gazi Üniversitesi Rektörlüğüne bağlı olarak, 2547 sayılı Kanunun 2880 sayılı Kanunla değişik 7/d-2 maddesi uyarınca kurulmuş ve 22.02.1994 tarihinde faaliyete geçmiştir. İlk faaliyet binası Gazi Eğitim Fakültesi Müzik Bölümü binasının zemin katıdır. Burada 4 yıl süreyle, sınırlı sayıda öğrencisiyle, zor şartlar altında Rektörlük ve fakültelerden temin edilen malzeme ve demirbaşlarla eğitim hizmeti vermeye çalışmıştır. Sürekli atılım içerisinde olan Gazi Üniversitesi TÖMER, 1996 yılından itibaren öğrenci sayısının artmasıyla birlikte faaliyetini sürdürdüğü binanın yetersizliği sebebiyle; 1998 yılından itibaren bugün Mediko-Sosyal Merkezinin bulunduğu binanın 1. katına yerleşmiştir. Bu tarihten sonra kendi imkânlarıyla giderlerini karşılayabilecek duruma geldiği gibi önemli bir miktarda üniversitemize maddi kaynak sağlamıştır. TÖMER günümüzde yeni öğretim elemanları, personeli ile araç-gereç ve malzemelerini yenileyerek dil öğretimi konusunda, iddialı bir duruma gelmiş modern bir dil öğretim merkezidir. TÖMER hâlen Üniversitemiz Rektörlük kampüsünde yer alan TOKİ Blokları (C-Blok)'nda faaliyetlerini yürütmektedir. Hâlihazırda Gazi Üniversitesi TÖMER, devreli olarak yaklaşık 510 öğrenciye hizmet verebilecek modern donanımıyla, yetişmiş öğretim elemanları ve personeliyle yabancı uyruklu öğrencilere Türkiye Türkçesi öğretimine devam etmektedir. Merkezimiz, yürüttüğü projeler, ürettiği yayınlar ve özel öğrenci sayısı ile günümüzde ülkemizin en önemli dil merkezlerinden biri hâline gelmiş durumdadır.

### **3. Misyonu, Vizyonu, Değerleri ve Hedefleri**

**Misyon:** Gazi Üniversitesi TÖMER, hem Türkiye Cumhuriyeti'nin hem de Gazi Üniversitesinin yurt dışına açılan penceresi durumundadır. Öğrencilerimizin çoğunluğunu başta Türk Cumhuriyetleri, Asya ve Balkanlardaki Türk ve Akra Topluluklardan olmak üzere yaklaşık 90 farklı ülkeden gelen yabancı uyruklular oluşturmaktadır. Merkezimiz, dünyanın en eski ve köklü yazı dillerinden birisi olan Türkçeyi öğretmek; araştırmacı, sorgulayıcı, çözümleyici düşünce yapısında, değişen dünya koşullarında topluma liderlik yapabilecek, insani değerlere saygılı bireyler yetiştirmeyi; bilgiye ulaşarak, bilgiyi üretmek, paylaşarak ve uygulamaya koyarak toplumların hayat boyu eğitim ve gelişme sürecine katkıda bulunmayı misyon edinmiştir.

**Vizyon:** Yabancı dil olarak Türkçeyi öğretmeyi ve gençlerimizin farklı dillerde kendilerini ifade kabiliyetlerini geliştirmelerine katkı sağlayacağı düşüncesiyle yabancı dil öğretimini de görev alanına dâhil eden TÖMER'in vizyonu; bilim ve teknolojiye özgün araştırmaları, üst düzey eğitimi, yaratıcı faaliyetleri ile ulusal ve uluslararası düzeyde öncü, saygın ve lider bir dil öğretim merkezi olmaktır.

**Değerleri:** Gazi Üniversitesi TÖMER, ülkemizin ulusal ve uluslararası hedefleri çerçevesinde, Türkçe öğretimi alanında önemli atılımlar gerçekleştirmiştir. Merkezimiz yurt içi ve yurt dışından gelen ve Türkçe öğrenmek isteyen öğrenciler tarafından öncelikle tercih edilmektedir. Kurumumuz, ülkemiz için yeni olan bu alanda, kaynak sıkıntısını büyük ölçüde sona erdiren kitaplar ve öğretim materyalleriyle, Türkçe öğrenmek isteyen herkese yardımcı olma çabası içerisinde. Bu alandaki yayınlarımızdan başta ülkemizdeki dil merkezleri olmak üzere pek çok ülkede yararlanılmaktadır. Gazi Üniversitesi TÖMER, Türkçe öğrenmek isteyenlerin ihtiyacını karşılamak üzere, mevcut yayınlarına ek ve öğretim alanındaki bilimsel gelişmelere uygun olarak yeni materyallerin hazırlanması için yoğun çaba sarf etmektedir. Nitelikli eğitim ve öğretim sonucunda ulusal ve uluslararası düzeyde bilgi üreten, sürekli gelişen, toplumlara katkı sağlayan, yetiştirdiği öğrenciler ve ürettiği bilgi, materyalleri ile örnek alınan bir birimdir. Bütün bu faaliyetlerde ülkemizin temel değerleri ve hedefleri gözetilmekte ve Türkçemizin bir "dünya dili" olmasına yönelik çalışmalar yürütülmektedir.

## Hedefleri

Gazi Üniversitesi TÖMER, Türkçenin yabancı dil olarak öğretimi alanında ülkemizin önemli merkezlerinden biridir. Özel bir uzmanlık gerektiren bu alanda ülkemizin ve bölgemizin en önemli merkezi olmayı hedefleyen TÖMER, bu kapsamda şu çalışmalarını yürütmektedir:

- \* Türkiye burslusu olarak veya kendi imkânları ile Türkçe öğrenmek üzere ülkemize gelen yabancı uyruklu öğrencilere Türkçe öğretmek üzere kurslar açmak,
- \* Türkçenin yabancılara öğretimiyle ilgili öğretim materyalleri (kitap, CD, DVD veya İnternet tabanlı) üretmek,
- \* ERASMUS veya diğer değişim programlarıyla ülkemize gelen öğrencileri için Türkçe kursları açmak,
- \* Dil öğretimini teknolojik ve iletişim altyapılarına uygun hâle getirmek,
- \* Uzaktan eğitim metodu ile dünyanın her yerinde Türkçe öğrenmek isteyenlere dilimizi kendi mekânlarında öğretmeye yönelik çalışmalar yürütmek.

## Araştırma Faaliyetinin Yürütüldüğü Birimleri

\*Yabancılara Türkçe Öğretimi Birimi

**Tablo 1. Akademik Birim Program Listesi**

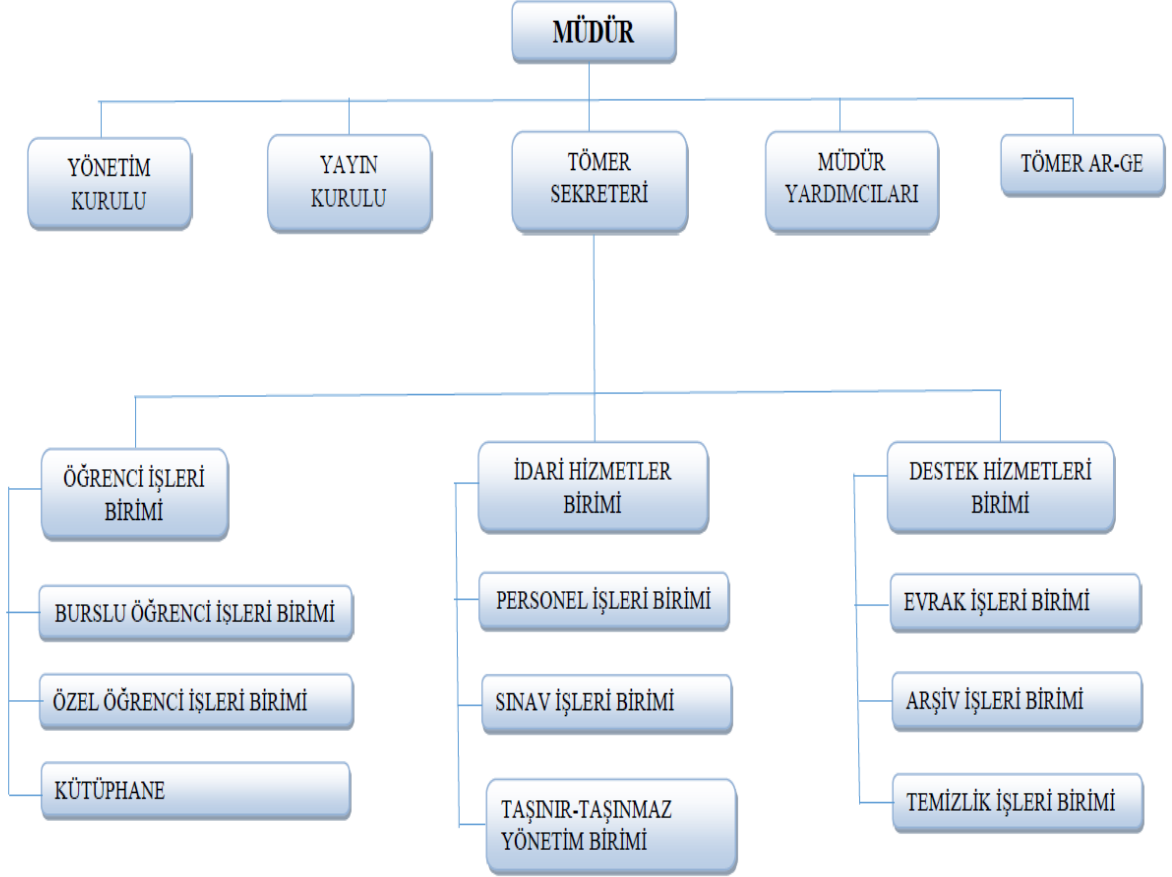
Program Adı	Program Türü (Normal Öğretim)	Program Seviyesi (Lisans, Önlisans vb.)	Program Dili	Ortak Derece	Çift Anadal/Yandal	Alanı (Doçentlik Alanlarına göre listeleyiniz.)
-------------	-------------------------------	---	--------------	--------------	--------------------	---



## **İyileştirmeye Yönelik Çalışmalar**

Merkezimiz daha önce iç deęerlendirmeye yönelik olarak bazı çalışmalar yapmış ve bu çalışmalar neticesinde özellikle mali konular ile Merkezin uygulamalarına yönelik bazı düzenlemeler yapılmıştır. Bu düzenlemelere göre Merkezimiz kurs ücretlerinin temininden, yayınların üretim ve satım aşamalarına kadarki süreçleri sistematik bir hâle getirmiştir. Bu deęerlendirme süreçleri sonunda Merkezimizdeki iş ve görev paylaşımına yönelik sınırlar net bir şekilde belirlenmiştir. Ayrıca Merkezin geleceęe yönelik projeleri de yapılandırılarak düzenli bir iş planı gerçekleştirilmiştir. İyileştirmeye yönelik bütün bu çalışmalar, aylık ve yıllık faaliyet planları ile ilgili mercilere sunulmaktadır.

## TÖMER TEŞKİLAT ŞEMASI



## A. KALİTE GÜVENCESİ SİSTEMİ

Merkezimizin misyonunu, vizyonunu, stratejik hedeflerini ve performans göstergelerini belirlemek, izlemek ve iyileştirmek üzere tanımlı bir süreçte yeni düzenlemeler için çalışmalar yapılacaktır. Bu çalışmaların gerçekleştirilebilmesi için çalışma gurupları oluşturulması düşünülmektedir.

- \* İlân edilmiş bir kalite politikamız mevcut değildir.
- \* Performans göstergeleri ve kalite güvencesi süreçleri arasında ilişkilendirmeye ilişkin bir çalışma bulunmamaktadır.
- \* Birimimiz misyon, vizyon ve hedefleri kurumumuzun önceliğini ve tercihlerini yansıtmaktadır.
- \* Birimimizde misyon farklılaşması odaklı bir çalışma yapılmamıştır.
- \* Stratejik plan, performans programı ve bütçe arasındaki ilişki fonksiyonel bir şekilde yapılmamıştır.
- \* Planlama, Uygulama, Kontrol ve Önlem alma (PUKÖ) döngüsü yönetim sistemi, eğitim öğretim, araştırma ve varsa toplumsal katkı süreçleriyle idari ve yönetsel süreçlerle ilgili bir çalışma yapılmamıştır.
- \* Birim yöneticilerimiz, kalite çevrimleri konusunda farkındalık, sahiplenme ve motivasyonda yeterli düzeyde bilgiye sahiptir.
- \* Eğitim-öğretim, araştırma, idari ve toplumsal katkı süreçlerinde birime özgü anahtar performans göstergeleri tanımlanmamıştır.
- \* Uluslararasılaşma stratejisi tanımlı değildir. Ancak Üniversitenin söz konusu programlar ile ilgili mevzuatı çerçevesinde çalışmalar yürütülmektedir.
- \* Uluslararası öğretim elamanlarının katkısı nicel göstergelerle değerlendirilmemiştir.
- \* Birim içi kalite kültürü yaygınlaşmış ve uygulamalara yansımaktadır.
- \* Kurumsal hafıza ve kurum kültürünün sürekliliğine hassasiyet gösterilmektedir.
- \* Birimin tarihsel geçmişi ve alışkanlıkları kalite güvence sistemi ile entegre edilmemiştir.
- \* Kalite Komisyonunun yetki, görev ve sorumlulukları ve organizasyon yapısı tanımlı değildir.

\* Hâlihazırda bir Kalite Komisyonumuz yoktur ancak bu konuya dair yapılan çalışmalarımız ve aldığımız kararlar kurum iç ve dış paydaşlarıyla şeffaf bir şekilde paylaşılmaktadır.

\* Kurumumuzda böyle bir yapılanma oluşturulmamıştır.

\* Komisyonun sorumluluğu kapsamında, önceki kurumsal dış değerlendirme ve kalite odaklı kurumsal deneyimler mevcut değildir. Kurumsal dış değerlendirme, program akreditasyonu, laboratuvar akreditasyonu ve sistem standartları yönetimi tanımlanmamıştır.

\* Birim KIDR hazırlama sürecinden yararlanmamıştır.

\* Birimin dış paydaşları ile yürüttüğü çalışmalar, ilgili kurumlar ile imzalanan protokollerle gerçekleştirilmektedir. Bu çerçevede başta Yurt Dışı Türkler ve Akraba Topluluklar Başkanlığı, Yunus Emre Enstitüsü ve Diyanet İşleri Başkanlığı gibi kurumlar olmak üzere paydaş diğer kurumlarla birlikte yürütülen faaliyetler söz konusu kurumlarla yapılan protokoller çerçevesinde yürütülmektedir. Bu protokollerde paydaşların görev ve yükümlülükleri ayrıntılı bir biçimde belirlenmiştir.

\* Yapılandırılmış bir mezun izleme sistemimiz yoktur. Ancak mezun öğrencilerimize başvurdukları zaman gerekli desteği ve rehberlik hizmetini vermektedir. Bu çerçevede işbirliği yapılan diğer Kurumlarla da düzenli olarak temas kurulmaktadır.

\* Karar alma süreçlerimizde öğrencilerle ilgili konular gündeme geldiğinde onların istek ve düşünceleri ön planda tutulmaktadır.

\* Kurumumuz sürekli olarak söz konusu yönetim ve örgüt gruplarıyla iletişim ve iş birliği hâlinindedir. Bu faaliyetler genellikle resmî protokoller çerçevesinde gerçekleştirilmektedir.

\* Kurumumuzun dış paydaşlarla olan ortak faaliyetlerinde belirlediği katılım şartları vardır. Bunlar dış paydaşlar tarafından bilinmektedir.

Ancak yukarıda da belirtildiği üzere mevcut bir Kalite Komisyonumuz yoktur.

## **1. Kalite Politikası**

\*Gazi Üniversitesi TÖMER, Türkçeyi öğretmek; araştırmacı, sorgulayıcı, çözümleyici düşünce yapısında, değişen dünya koşullarında topluma liderlik yapabilecek, insani değerlere saygılı bireyler yetiştirmeyi; bilgiye ulaşarak, bilgiyi üretmek, paylaşarak ve uygulamaya koyarak toplumların hayat boyu eğitim ve gelişme sürecine katkıda bulunmayı amaçlamaktadır.

\*Bilim ve teknolojiye özgün araştırmaları, üst düzey eğitimi, yaratıcı faaliyetleri ile ulusal ve uluslararası düzeyde öncü, saygın ve lider bir dil öğretim merkezi olma yolunda ilerlemektedir.

\*Yabancılara Türkçeyi öğretmeyi ve gençlerimizin farklı dillerde kendilerini ifade kabiliyetlerini geliştirmelerine katkı sağlamaya çalışmaktadır.

\*Ülkemiz için yeni olan bu alanda, kaynak sıkıntısını büyük ölçüde sona erdiren kitaplar ve öğretim materyalleriyle, Türkçe öğrenmek isteyen herkese yardımcı olma çabası içerisinde.

\* Türkçe öğrenmek isteyenlerin ihtiyacını karşılamak üzere, mevcut yayınlarına ek ve öğretim alanındaki bilimsel gelişmelere uygun olarak yeni materyallerin hazırlanması için yoğun çaba sarf etmektedir.

Bütün bu faaliyetlerde ülkemizin temel değerleri ve hedefleri gözetilmekte ve Türkçemizin bir “dünya dili” olmasına yönelik çalışmalar yürütülmektedir.

## **2. Kalite Koordinatörlüklerinin Görev, Sorumluluk ve Faaliyetleri**

\*Kalite politikasını belirlemek ve uygulamasını sağlamak,

\*Üniversitenin ilgili birimleriyle koordinasyon görevini yürütmek, uygulamaları izlemek ve değerlendirmek,

\*Kalite yönetimine ilişkin veri toplamak, kontrol etmek ve bilgileri sisteme kaydetmek,

\*Koordinatörlük bünyesinde arşiv oluşturmak.

### 3. Paydaş Katılımı

Paydaşların kalite güvencesi sistemine katılımı ve katkı vermeleri sağlanmalıdır.

Paydaş Listesi

a) İç Paydaşlar

Rektörlük (Kurumumuzun bağlı olduğu birim)

Rektörlük Birimleri Onay ve destek birimleri

Çalışanlar (Hizmet verenler)

Öğrenciler (Öğrenim hizmeti alanlar)

Fakülteler/Enstitüler/Yüksekokullar (Eğitim hizmetinde destek alınan birimler)

Uygulama ve Araştırma Merkezleri (Eğitim hizmetinde destek alınan birimler)

b) Dış paydaşlar

MEB Öğrenci temin eden kurum

Aile, Çalışma ve Sosyal Hizmetler Bakanlığı (ASPİM)

Dış İşleri Bakanlığı

YÖK Başkanlığı (Eğitim öğretim yönetmelik esaslarını tespit eden kurum)

Milli İstihbarat Teşkilatı (MİT) (Güvenlik işlemleri)

Yurtdışı Türkler ve Akraba Topluluklar Başkanlığı (Öğrenci temin eden kurum)

Emniyet Genel Müdürlüğü (Güvenlik işlemleri)

Göç İdaresi Dairesi (Öğrenciye ikamet veren kurum)

Kredi ve Yurtlar Kurumu (Öğrenci barındıran kurum)

Türkiye Diyanet Vakfı (KAGEM)

Türkiye'deki Büyükelçilikler

Devlet Malzeme Ofisi (Ders araç gereçleri temin edilen kurum)

Kamu İhale Kurumu (Basım ve yayın işlemleri için)

Türk İşbirliği ve Koordinasyon Ajansı (TİKA) (Öğrenci temin eden kurum)

İslam Kalkınma Bankası (İKB) (Öğrenci temin eden kurum)

Özel Tasarı Kişisel Gelişim Kursu (Öğrenci temin eden kuruluş)

Afganistan Muhtar Grup Okulları (Öğrenci temin eden yurtdışı kuruluş)

İran TABA ELM Enstitüsü (Öğrenci temin eden yurtdışı kuruluş)

Hirmyz Grup /TDS (Uzaktan sınav sistemi temin eden kuruluş)

Asya Dilem Eğitim (Uzaktan sınav paydaşı)

Artvizyon ((Uzaktan sınav paydaşı)

Öz İstanbul Eğitim (Uzaktan sınav paydaşı)

## **B. EĞİTİM - ÖĞRETİM**

Merkezimizin kursiyerleri Başbakanlık Yurtdışı Türkler ve Akraba Topluluklar Başkanlığı tarafından getirilen burslu öğrenciler (TÖMER’de Türkçe öğrenimini tamamladıktan sonra Gazi Üniversitesi’nde ön lisans/lisans öğrenimi görecektir öğrenciler) ile kendi imkânlarıyla gelen özel öğrencilerden oluşturmaktadır. Merkezimizde eğitim-öğretim her yıl eylül ayında başlayıp müteakip yılın haziran ayında 12 ay hizmet veren bir Merkez olduğu için özel takvimlendirmelerle yapılmaktadır. Ancak Genellikle haziran sona erecek şekilde planlanmaktadır. Türkçe öğretiminde sınıflar seviye gruplarına göre oluşturulmaktadır. Türkçe kurslarına “Temel Düzey/A1” seviyesinden başlayan bir öğrenciye 960, “Orta Düzey/B1” seviyesinden başlayan bir öğrenciye 610 saat Türkçe kursu verilmektedir.

Kurs seviyeleri ve süreleri aşağıda belirtilmiştir.

<u>Kurs Seviyesi</u>	<u>: Kurs Süresi</u>
Temel Düzey/A1	175 saat
Temel Düzey/A2	175 saat
Orta Düzey/B1	175 saat
Orta Düzey/B2	175 saat
İleri Düzey/C1	260 saat

TÖMER’de Türkçe kursuna başarı ile tamamlayan yabancı uyruklu öğrenciler farklı alanlarda (edebiyat, sağlık, bilim vb.) eğitim görmektedirler. Bu amaçla merkezimizde Akademik Türkçe kursları da düzenlenmektedir. Gazi Üniversitesi TÖMER’de düzenlenen dil kursları “Diller İçin Avrupa Ortak Başvuru Metni” (The Common European Framework of Reference for Languages)’nde belirlenen yeterlikler ve düzeyle esas alınarak yapılmaktadır. Bu bakımdan Merkezimizde uluslararası nitelikte ve ölçütlerde kurslar düzenlenmektedir.

### **1. Programların Tasarımı ve Onayı:**

Avrupa’da ortak bir yabancı dil öğretim programı ve yabancı dil öğretiminde ortak bir standart, ortak ölçütler ve buna dayalı bir araç geliştirmeyi amaçlayan Avrupa Konseyi Modern Diller Bölümü, “Avrupa Dilleri Öğretimi Ortak Çerçeve Programı (The Common European Framework of Reference for Languages)”nı oluşturmuştur. Gazi Üniversitesi TÖMER’de dil

öğretimi bu çerçeve programa dayalı olarak gerçekleştirilmektedir. Avrupa Dilleri Öğretimi Ortak Çerçeve Programı, yabancı dil öğretimi ve öğrenme düzeyleri için bir göstergeler tablosunu ve geçerliliği onaylanmış dil yeterliliği ölçütlerini içerir. Avrupa Dilleri Öğretimi Ortak Çerçeve Programının temel amacı, yabancı dil öğretimini üç temel felsefeye dayandırmaktadır. Bunlar; Öğrenen Özerkliği, Kendini Değerlendirme ve Kültürel Çeşitlilik olarak sıralanabilir. Bu üç temel felsefeye dayalı olarak ayrıca, üç ana bölümden oluşan Avrupa Dil Portfolyosu (European Language Portfolio) geliştirilmiş, Avrupa Dilleri Öğretimi Ortak Çerçeve Programı felsefesinin tüm ülkelerde aynı biçimde hayata geçirilmesi ve uygulamalara ortak bir standart getirilmesi somut biçimde sağlanmaya yöneliktir. Bütün bu hususlar Merkezimizde düzenlenen dil kurslarının çerçevesini oluşturmakta, bunlara uygun öğretim materyalleri kullanılmaktadır.

## 2. Programların Sürekli İzlenmesi ve Güncellenmesi:

Gazi Üniversitesi TÖMER'in düzenlediği dil kursları her dönem sonunda yapılan başarı testleri ve kur sonu sınavlarıyla sürekli olarak ölçülmekte ve gözlemlenmektedir. Sınav verileri üzerine gerekli çalışmalar yapılarak iyileştirme ve geliştirme süreçleri de işletilmektedir. Sınav sonuçları paydaş kurumlarla düzenli olarak paylaşılmakta ve başarı durumları ilgili kurumlarla yapılan görüşmelerle değerlendirilmektedir. Söz konusu değerlendirme sonuç ve süreçleri eğitim-öğretim planlamalarının bir ölçütü olarak kullanılmaktadır.

## 3. Öğrenci Merkezli Öğrenme, Öğretme ve Değerlendirme:

- Türkçe öğretiminde programlarda yer alan derslerin öğrenci iş yüküne dayalı kredi değerleri (AKTS) belirlenmiş olup bu değerler aşağıda gösterilmiştir.
- GAZİ ÜNİVERSİTESİ TÖMER ÖĞRENCİLERİ İÇİN AKTS KREDİ HESABI  
(I. YARIYIL) (A-KURUNDAN BAŞLAYANLAR)

DERS	SAAT/HAFTA	TAHMİN EDİLEN İŞ YÜKÜ (SAAT/YARIYIL)	AKTS KREDİSİ
OKUMA	9	158	6
DİNLEME	7	123	5
KONUŞMA	7	123	5
YAZMA	7	123	5
<b>TOPLAM</b>	<b>30</b>	<b>527</b>	<b>21</b>



- GAZİ ÜNİVERSİTESİ TÖMER ÖĞRENCİLERİ İÇİN AKTS KREDİ HESABI (II. YARIYIL) (A-KURUNDAN BAŞLAYANLAR)

DERS	SAAT/HAFTA	TAHMİN EDİLEN İŞ YÜKÜ (SAAT/YARIYIL)	AKTS KREDİSİ
OKUMA	9	128	5
DİNLEME	7	99	4
KONUŞMA	7	99	4
YAZMA	7	99	4
<b>TOPLAM</b>	<b>30</b>	<b>425</b>	<b>17</b>

- GAZİ ÜNİVERSİTESİ TÖMER ÖĞRENCİLERİ İÇİN AKTS KREDİ HESABI (I. YARIYIL) (B-KURUNDAN BAŞLAYANLAR)

DERS	SAAT/HAFTA	TAHMİN EDİLEN İŞ YÜKÜ (SAAT/YARIYIL)	AKTS KREDİSİ
OKUMA	5	88	3
DİNLEME	5	88	3
KONUŞMA	5	88	3
YAZMA	5	88	3
<b>TOPLAM</b>	<b>20</b>	<b>352</b>	<b>12</b>

- GAZİ ÜNİVERSİTESİ TÖMER ÖĞRENCİLERİ İÇİN AKTS KREDİ HESABI (II. YARIYIL) (B-KURUNDAN BAŞLAYANLAR)

DERS	SAAT/HAFTA	TAHMİN EDİLEN İŞ	
		YÜKÜ (SAAT/YARIYIL)	AKTS KREDİSİ
OKUMA	5	63	2
DİNLEME	5	63	2
KONUŞMA	5	63	2
YAZMA	5	63	2
<b>TOPLAM</b>	<b>20</b>	<b>252</b>	<b>8</b>

- GAZİ ÜNİVERSİTESİ TÖMER ERASMUS/CAMPUS EUROPAE
- ÖĞRENCİLERİ İÇİN AKTS KREDİ HESABI (I. YARIYIL) (A-KURUNDAN BAŞLAYANLAR)

DERS	SAAT/HAFTA	TAHMİN EDİLEN İŞ	
		YÜKÜ (SAAT/YARIYIL)	AKTS KREDİSİ
OKUMA	9	53	2
DİNLEME	7	41	2
KONUŞMA	7	41	2
YAZMA	7	41	2
<b>TOPLAM</b>	<b>30</b>	<b>176</b>	<b>8</b>

#### 4. Öğrencinin Kabulü ve Gelişimi, Tanınma ve Sertifikalandırma

Yurtdışı Türkler ve Akraba Topluluklar Başkanlığı tarafından getirilen burslu öğrenci listesinin Merkezimize ulaşmasını müteakip ülkemize gelen öğrencilerin kayıt kabulleri yapılır. Kendi imkânlarıyla gelen özel öğrencilerin başvurusu üzerine kayıt kabul işlemleri gerçekleştirilir. Kayıt kabul süreçlerinde açık ve tutarlı kriterler uygulanır. Burslu ve özel öğrenci kabulünde benzer ve standart kriterler uygulanır. Kayıt kabulü yapılan öğrenciler seviye grupları oluşturulmak üzere “Türkçe Seviye Tespit Sınavı”na tâbi tutulur. Sınav sonuçlarına göre seviye grupları oluşturularak eğitim-öğretim faaliyetleri başlatılır. Türkçe kursunu başarı ile tamamlayan öğrencilere, “Diller İçin Avrupa Ortak Başvuru Metni”ne uygun olarak düzenlenerek verilen TÖMER diplomaları için yurt içi ve yurtdışında kurum ve kuruluşlar için geçerli belge olarak kabul edilmektedir. Ayrıca öğretim süreçlerinde öğrencilerin dil gelişimi “süreç izleme araçları”yla düzenli olarak takip edilir.

#### 5. Eğitim-Öğretim Kadrosu:

Eğitim-öğretim sürecini etkin şekilde yürütebilecek yeterli sayıda ve nitelikli akademik kadromuz mevcuttur. Eğitim-öğretim kadrosunun işe alınması Rektörlük Merkezi tarafından yapılacak ilanları müteakip aranan kriterleri haiz başvuruların sınav ve mülakatı sonucunda yapılan başarı sıralamasında ilanda belirtilen sayı kadar atama gerçekleştirilir. Gazi Üniversitesi Türkçe Öğrenim, Araştırma ve Uygulama Merkezi (TÖMER), araştırma ve uygulama merkezi statüsünde olduğu için akademik ve idari personel, 2547 Sayılı Yükseköğretim Kanununun 13/b-4 maddesi uyarınca görevlendirilirler. Merkezimizde hâlihazırda şu öğretim üyeleri istihdam edilmektedir:

#### Adı Soyadı :

Prof. Dr. Nezir TEMÜR

Prof. Dr. Mustafa KURT

Öğr. Gör. Dr. Mehmet YILDIRIM

Öğr. Gör. Dr. Şeyda YEŞİLYURT

Öğr. Gör. Dr. Hatice PARLAK

Öğr. Gör. Dr. Sema KILIÇASLAN

Öğr. Gör. Dr. F. Esra KANMAZ

Öğr. Gör. Dr. Fatih YERDEMİR

Öğr. Gör. Dr. İlknur BAYRAK İŞCANOĞLU Rektörlük Merkezi Öğr. Gör. (Türk Dili)

#### Kadrosunun Bulunduğu Birim :

Gazi Eğitim Fakültesi

Gazi Eğitim Fakültesi

Rektörlük Merkezi Öğretim Görevlisi (Türk Dili)

Rektörlük Merkezi Öğretim Görevlisi (Türk Dili)

Rektörlük Merkezi Öğretim Görevlisi (Türk Dili)

Rektörlük Merkezi Öğretim Görevlisi (Türk Dili)

Rektörlük Merkezi Öğretim Görevlisi (Türk Dili)

Rektörlük Merkezi Öğretim Görevlisi (Türk Dili)

Öğr. Gör. Dr. Haluk GÜNGÖR	Rektörlük Merkezi Öğretim Görevlisi (Türk Dili)
Öğr. Gör. Dr. Demet KARDAŞ (Hırvatistan'da görevli)	Rektörlük Merkezi Öğretim Görevlisi (Türk Dili)
Öğr. Gör. Sevda ÖZDEN (Estonya'da görevli)	Rektörlük Merkezi Öğretim Görevlisi (Türk Dili)
Öğr. Gör. Hande BAKAN AKTAŞ	Rektörlük Merkezi Öğretim Görevlisi (Türk Dili)
Öğr. Gör. Özcan KORKUT	Rektörlük Merkezi Öğretim Görevlisi (Türk Dili)
Öğr. Gör. Şebnem GÖKALP	Rektörlük Merkezi Öğretim Görevlisi (Türk Dili)
Öğr. Gör. E. Bilge ULUĞLAR	Rektörlük Merkezi Öğretim Görevlisi (Türk Dili)
Öğr. Gör. Nihal KÜMÜŞTAŞ	Rektörlük Merkezi Öğretim Görevlisi (Türk Dili)
Öğr. Gör. Hande BULDUK	Rektörlük Merkezi Öğretim Görevlisi (Türk Dili)
Öğr. Gör. Esra HIMHİM	Rektörlük Merkezi Öğretim Görevlisi (Türk Dili)
Öğr. Gör. Mehmet ER	Rektörlük Merkezi Öğretim Görevlisi (Türk Dili)
Öğr. Gör. Derya GÜVEN HACIÖMER	Rektörlük Merkezi Öğretim Görevlisi (Türk Dili)
Öğr. Gör. Fatih KESKİN	Rektörlük Merkezi Öğretim Görevlisi (Türk Dili)
Öğr. Gör. Satı ARLI ENGİN	Rektörlük Merkezi Öğretim Görevlisi (Türk Dili)
Öğr. Gör. Hatice SAAT	Rektörlük Merkezi Öğretim Görevlisi (Türk Dili)
Öğr. Gör. Tarık DEMİR	Rektörlük Merkezi Öğretim Görevlisi (Türk Dili)
Öğr. Gör. Nermin EMRE	Rektörlük Merkezi Öğretim Görevlisi (Türk Dili)
Öğr. Gör. Tuba BENLİ	Rektörlük Merkezi Öğretim Görevlisi (Türk Dili)
Arş. Gör. Aliye ALTINKAYA DUMAN	Ankara Hacı Bayram Üni. Lisansüstü Eğt. Ens.

## 6. Öğrenme Kaynakları, Erişilebilirlik ve Destekler:

Merkezimizde dil öğrenimini destekleyecek öğrenme ortamları açısından herhangi bir sorun bulunmamaktadır. Dil öğrenimine yönelik olarak yeni teknolojiler sürekli olarak desteklenmekte ve buna yönelik modern öğretim materyalleri üretilmektedir. Öğrencilerin mesleki gelişimine yönelik farklı eğitimler (mesleki Türkçe, seminer vb.) ile sosyal faaliyetler (kültür-sanat etkinlikleri, gezi, piknik vb.) Merkezimizce organize edilmektedir. Ayrıca öğrencilerimiz Üniversitemizin sağladığı sosyal ve sağlık imkânlarından da yararlandırılmaktadır. Sunulan hizmetler öğrencilere uygulanan anket ve görüşme yöntemiyle sıklıkla değerlendirilmekte ve gerekli düzenleme ve güncellemeler yapılmaktadır.

## **C. ARAŞTIRMA VE GELİŞTİRME**

### **1. Kurumun/Birimin Araştırma Stratejisi ve Hedefleri**

Birimin çalışma alanları ile akademik çalışma alanları *Resmî Gazete* 'nin 16 Ocak 2013 tarih ve 28530 sayılı Yönetmelik'inde açıkça belirtilmiştir. Bütün çalışma ve araştırmalar bu resmî Yönetmelik'te belirlenen çerçevede gerçekleştirilmektedir.

### **2. Kurumun/Birimin Araştırma Kaynakları**

Birimin araştırma ve uygulama alanlarıyla ilgili hususlar *Resmî Gazete* 'nin 16 Ocak 2013 tarih ve 28530 sayılı Yönetmelik'inde açıkça belirtilmiştir. Bütün çalışma ve araştırmalar bu resmî Yönetmelik'te belirlenen çerçevede gerçekleştirilmektedir. Merkezin bütün çalışma ve faaliyetleri aylık ve yıllık faaliyet raporları ayrıntılı dökümler hâlinde üst mercilere sunulmaktadır.

### **3. Kurumun/Birimin Araştırma Kadrosu**

Birim, işe alınan/atanan araştırma personelinin gerekli yetkinliğe sahip olmasını güvence altına almaktadır. (Akademik alımlar için yönetmelikler, kriterler-atama ve yükseltme kriterleri,) Araştırma kadrosunun yetkinliği ölçülmekte ve değerlendirilmektedir.

### **4. Kurumun/Birimin Araştırma Performansının İzlenmesi ve İyileştirilmesi**

Birimin mevcut araştırma faaliyetleri belirlenen hedefleriyle uyumludur. Birimin araştırma ve geliştirme faaliyetlerinin etkinlik düzeyi/performansı verilere dayalı ve periyodik olarak ölçülmekte ve değerlendirilmektedir. Bu değerlendirme ve faaliyet raporları ilgili idari mercilere sunulmaktadır. Araştırma faaliyetlerine yönelik olarak yapılan değerlendirmelerin sonuçları yayımlanmaktadır. Yıllık faaliyet raporlarımızda bu bilgilere yer verilmektedir. Birim, Türkçenin yabancılara öğretimi alanında düzenlediği kurslar, yayınlar ve araştırma çalışmaları ile hem Üniversiteye hem de ülke ekonomisine doğrudan katkı sağlamaktadır. Kurumumuz Yabancılara Türkçe Öğretimi alanında hem ülkemizde hem de dünyada saygınlığı olan bir seviyededir. Bu alana dair ürettiği birçok yayını ve öğretim materyali ile kurumsal katkı sağlamaktadır. İleriye yönelik katkı hedeflerimizi de belirlemekteyiz. Birim, araştırma performansının birimin hedeflerine ulaşmasındaki yeterliliğini düzenli olarak gözden geçirmekte ve iyileştirilmesini sağlamaktadır. Konuya dair sürekli hem akademik hem de idari personelimizle iş birliği içinde çalışılmaktadır.

## **D. TOPLUMSAL KATKI**

### **1. Toplumsal katkı politikası, hedefleri ve stratejisi**

Birimin toplumsal katkı politikası birimin yaklaşımını bütüncül olarak ifade eder; ve

- Mesleki Türkçe kursları açılması (“Akademik Türkçe” başlığı altında, öğrencilerin kendi alanlarıyla ilgili Türkçe kelime varlığı, alanla ilgili teknik metinler, öğrencilerin bölümünde karşılaşacağı konuşma ve yazma biçimleri şeklinde, alan Türkçesi kursları)

- Türk Dili ve Edebiyatı Eğitimi Anabilim Dalı ile Türkçe Eğitimi Anabilim Dalı öğrencileri için meslekî tecrübeye yönelik sertifika programı düzenlenmesi [(“Yabancı Dil Olarak Türkçe Öğretimi” konusunda gözlemlerde bulunmak ve “Yabancı Dil Olarak Türkçe Öğretimi Sertifikası” almak toplam 100 saat süreli (40 saat teorik, 60 saat uygulama) eğitim hizmeti verilmesi]

- Çeşitli kurum ve kuruluşlarda “Yabancılara Türkçe Dersi” vermekte olan veya bu alanda çalışmak isteyenler için sertifika programı düzenlemek (Gazi Üniversitesi TÖMER’de “Yabancı Dil Olarak Türkçe Öğretimi” konusunda gözlemlerde bulunmak ve “Yabancı Dil Olarak Türkçe Öğretimi Sertifikası” kapsamında 100 saat süreli kurs)

Bu bütüncül yaklaşımın somut çıktılarıdır. Bir yönüyle kültürel diplomasiyi de içeren bu eylemlerin ulusal dinamikleri geliştiren ve uluslararası platformlarda liyakatli temsili sağlayan gelişim sürecine doğrudan katkı sağlamsı hedeflenmektedir.

### **2. Toplumsal katkı süreçlerinin yönetimi ve organizasyon el yapısı**

Toplumsal katkı sağlamaya yönelik adı geçen süreçlerin yönetim ve organizasyonu TÖMER idarecilerinin katılım ve nezaretinde ilgili ve uzman kurum mensuplarının katılımı marifetiyle gerçekleştirilmektedir.

## **E. YÖNETİM SİSTEMİ**

Gazi Üniversitesi TÖMER, “Yönetim Kurulu”nun belirlediği çalışma takvimine uygun olarak çeşitli faaliyetler gerçekleştirmektedir. Bütün faaliyet, proje ve uygulama alanlarıyla ilgili kararlar Üniversite yönetimine onay için düzenli olarak sunulmaktadır. Bütün araştırma ve uygulama süreçleriyle ilgili planlamalar Gazi Üniversitesi TÖMER Yönetim Kurulu tarafından belirlenmekte ve bunlar belli aralıklarla denetlenmektedir. Merkez bünyesinde yürütülen çalışmalar ve projelerin çıktıları Üniversite yönetimi ve ilgili paydaşlarla paylaşılmaktadır. Merkezin özellikle Türkçe ve öğretimine yönelik geliştirdiği projeler Yurtdışı Türkler ve Akraba Topluluklar Başkanlığı, TİKA, Yunus Emre Enstitüsü ve MEB gibi resmî devlet kurum ve kuruluşları ile işbirliği içinde gerçekleştirilmektedir. Söz konusu kurumlarla gerçekleştirilen bütün çalışmalar karşılıklı imzalanan resmî protokoller kapsamında yürütülmektedir. Gerçekleştirilen bu projelerin ülkemizin kültür ve dil politikaları ile bulunduğu coğrafyanın temel ihtiyaçlarını karşılamasına özen gösterilmektedir. Yürütülen çalışmaların çıktıları her yıl yeniden değerlendirilerek yeni çalışmalar için veri olarak kullanılmaktadır.

### **1. Yönetim ve İdari Birimlerin Yapısı:**

Gazi Üniversitesi TÖMER’in yönetim ve idari birimlerin yapısı Resmî Gazete’de yayımlanan Merkez Yönetmelik’inde belirlenen esaslar çerçevesinde gerçekleştirilmektedir. Bu esaslar söz konusunda merkezin yönetim ve idari birimleri şu esaslar çerçevesinde oluşturulur:

#### **Merkez organları**

(1) Merkez müdürleri, merkezin amacına uygun nitelikte öğretim elemanları arasından, 3 yıl için Rektör tarafından görevlendirilir ve görev süresinin bitiminde aynı süreyle yeniden görevlendirilebilir. Merkezlerde, kendi yönergesine göre 3 yıl için belirlenecek en az bir müdür yardımcısı görev yapar.

(2) Merkez yönetim ve danışma kurulları, kendi yönergesine göre belirlenecek en az 5 üyeden oluşur. Merkezin niteliğine göre ihtiyaç duyulması halinde başkaca yardımcı organlar da teşkil edilebilir.

## **Merkez faaliyetleri**

(1) Merkezler, danışma kurullarının görüşünün de alınarak yönetim kurullarında belirlenen çalışma planlarına göre faaliyet yürütür. Merkezler, kuruluş amaçlarına aykırı faaliyetlerde bulunamaz.

(2) Merkez müdürü veya müdür olmadığı hâllerde vekâlet eden müdür yardımcısı tarafından, Merkez faaliyetlerine ve çalışma planlarına ilişkin, her altı ayda bir Rektörlük Merkez Birimine rapor sunulur. Gerekli görülmesi hâlinde, bu süreler haricinde de Rektör tarafından merkezin faaliyetlerine ilişkin konularda rapor istenebilir. Yapılan inceleme neticesinde merkezlerce verilen raporlar yeterli görülmezse, raporun tamamlanması, açıklanması, düzeltilmesi veya yenilenmesi istenebilir.

## **2. Kaynakların Yönetimi**

İnsan kaynakları yönetimi küresel rekabet ortamında sürdürülebilir rekabet üstünlüğü elde edebilmek için önemli bir olgudur. Kurumların fiziki yapısının, maddi kaynaklarının iyi olması bu yapıyı çalıştıracak, kaynakları etkin bir şekilde kullanabilecek insanlara sahip değilse amacını gerçekleştirme mümkün olmayabilir. Kurumların insan kaynaklarına bir maliyet unsuru olarak bakmaması, bir kaynak olarak kabul etmesi gerekir. Değer yaratan, görevini gerektiği biçimde yapan elemanları bulunan birimler rakiplerine göre daha fazla üstünlüğe sahip olabilirler. Kurumlar, seçici personel seçimi, hizmet içi eğitim, performans değerlendirme gibi insan kaynakları uygulamalarına önem vermek durumundadır. Kurumlarda bilgi, beceri ve motivasyon düzeyi yüksek ve mesleki gelişime uygun çalışanlara sahip olmak performansın artmasına, rekabetçi üstünlük elde etmesine ve stratejik amaçlarını gerçekleştirmesine katkı sağlamaktadır.

## **3. Bilgi Yönetim Sistemi**

Merkezimizde yürütülen öğretim faaliyetleri ülkemizin resmî kurum ve kuruluşlarıyla yapılan protokoller çerçevesinde gerçekleştirilmektedir. Bu kapsamda eğitim öğretim faaliyetleri ile ilgili bütün veri ve dokümanlar “Öğrenci İşleri Bilgi Sistemi” çerçevesinde kayıt altına alınmaktadır. Merkezimizde eğitim gören kursiyerlerin öğretim süreci sonundaki verileri protokol yapılan kurumlar (YTB, MEB, TİKA vb.) tarafından ayrıca izlenmektedir.



#### **4. Kurum Dışından Tedarik Edilen Hizmetlerin Kalitesi**

Merkezimiz, özellikle öğretim materyali veya öğretim sürecinde kullanılacak teknik malzemenin temini konusunda “Döner Sermaye İşletmesi Müdürlüğü”nün belirlediği esaslar çerçevesinde çalışmaktadır. Bu kapsamda alınan bütün hizmetler, ilgili İşletmenin belirlediği esaslar çerçevesinde denetlenmektedir.

#### **5. Yönetimin Etkinliği ve Hesap Verilebilirliği Kamuoyunu Bilgilendirme**

Merkezimiz tarafından yürütülen bütün eğitim faaliyetleri ve projelerin çıktıları başta Üniversite yönetimi olmak üzere paydaş diğer kurumlarla düzenli olarak paylaşılmaktadır. Bu çıktılar tamamen bilimsel ve şeffaf ölçütlerle belirlenmekte, talep edildiği takdirde, kamuoyu veya araştırmacılarla da paylaşılmaktadır. Gazi Üniversitesi TÖMER, araştırma ve uygulama merkezi statüsünde çalışmalarını yürüten bir kurumdur. Bütün eğitim-öğretim faaliyetleri Gazi Üniversitesi Rektörlüğü tarafından, bütün mâlî iş ve işlemleri ise Döner Sermaye İşletme Müdürlüğü ve Üniversite Yürütme Kurulu tarafından denetlenmektedir. Merkezimiz ayrıca bütün eğitim öğretim faaliyetlerini resmî protokol ve anlaşmalarla yürütmektedir. Bu bakımdan Merkez her açıdan şeffaf ve denetime açık bir araştırma ve uygulama merkezi konumundadır.

### **SONUÇ VE DEĞERLENDİRME**

Gazi Üniversitesi Türkçe Öğretim, Araştırma ve Uygulama Merkezi (TÖMER), 1994’ten beri “Yabancı Dil Olarak Türkçe Öğretimi” alanında kursiyerlere kurslar düzenlemekte ve bu alanda akademik çalışmalar yürütmektedir. Ayrıca “Türkçenin Yabancılara Öğretimi” alanında yayınlar üretmektedir. Merkezin temel faaliyetleri şu iki başlıkta toplanabilir:

#### **a) Kurslar**

Gazi Üniversitesi TÖMER, özellikle son beş yılda çalışma alanlarını genişleterek aşağıdaki alanlarda kurslar düzenlemektedir:

- Yabancılar İçin Türkiye Türkçesi Kursları
- Türkçe Telafi Kursları
- Akademik Türkçe Kursları (Akademik Okuma ve Yazma)
- Meslekî Türkçe (Sosyal Bilimler, Fen Bilimleri vb.)

- Yabancı Dil Olarak Türkçe Öğretimi Sertifika Programı /Eğiticilerin Eğitimi (Yunus Emre Enstitüsü, TİKA, Diyanet İşleri Başkanlığı, Ahmet Yesevi Üniversitesi, Yurtdışı Türkler ve Akraba Topluluklar Başkanlığı personeline)

Gazi Üniversitesi TÖMER, kuruluşundan bu yana yaklaşık olarak 120 farklı ülkeden 9000'den öğrenciye Türkçe kursları vermiştir. Bunun dışında ERASMUS, BM, CAMPUS AVRUPA vb. gibi öğrenci değişim programlarıyla gelen öğrenciler de Merkezimizde kurs görmektedir.

#### **b) Öğretim Materyalleri Geliştirme**

Gazi Üniversitesi TÖMER, kurs faaliyetlerinin yanı sıra yabancılara Türkçe öğretiminde kaynak eksikliği büyük ölçüde sona erdiren kitap ve CD'leri ile bu alanda önemli bir işlev üstlenmiştir. Yayınlarımızdan AB ülkeleri başta olmak üzere pek çok ülkede faydalanılmaktadır. Ülkemizde faaliyette bulunan "TÖMER"ler ile "Dil Öğretim Merkezlerinin büyük çoğunluğu yabancılara Türkçe öğretiminde Gazi TÖMER yayınlarını kullanmaktadır. Ayrıca Başbakanlık Yurtdışı Türkler ve Akraba Topluluklar Başkanlığı, Aile Çalışma ve Sosyal Hizmetler Bakanlığı, TİKA ve Diyanet Vakfı gibi resmî kurumlarda da Merkezimizin yayınları kullanmaktadır. Merkezimiz bu alana yönelik İnternet tabanlı ve çevrimiçi materyal çalışmalarına yönelik yeni projeler hazırlamayı sürdürmektedir.